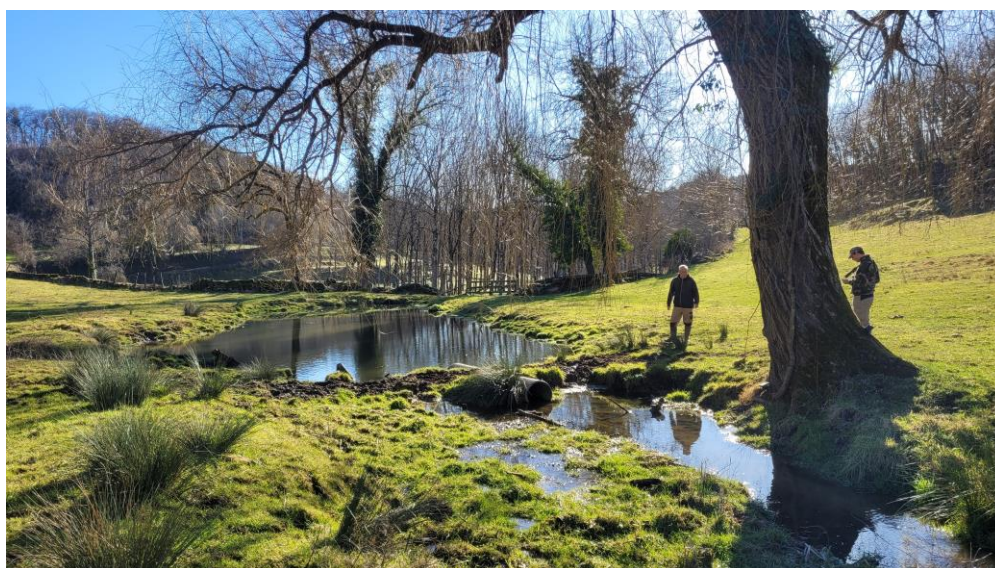


RAPPORT D'ACTIVITES 2024



Etat des lieux sur le ruisseau du Ponteil à Carlux



SOMMAIRE

1	Fonctionnement et territoire d'intervention du SMETAP	2
2	Chantiers réalisés - axe Dordogne.....	4
2.1.	Gestion de la ripisylve et des boisements alluviaux	4
2.2.	Plantations, bouturage, végétalisation	6
2.3.	Gestion des détritux et des dépôts sauvages	7
2.4.	Restauration du petit patrimoine bâti lié aux milieux aquatiques	8
2.5.	Entretien régulier et actions diverses	8
3	Chantiers réalisés – ruisseaux	9
4	Missions d'expertise, d'études et d'animations	12
4.1.	Elaboration du Programme Pluriannuel de Gestion « Bassin versant Dordogne »	12
4.2.	Inventaires piscicoles – pêches scientifiques - suivis.....	14
4.3.	Réunions techniques, expertises, préparation de chantiers	14
4.4.	Assistance technique - Dordogne.....	15
4.5.	Assistance technique - Ruisseaux.....	16
5	Interventions pédagogiques, sensibilisation.....	18
5.1	Interventions pédagogiques en milieu scolaire/universitaire	18
5.2	Exposition "Trafic sur le fleuve" - Journées du patrimoine	19
5.3	"L'aventure du Moulant de la source à la Dordogne"	19
5.4	Communication locale	20
5.5	Divers.....	20
6	Réunions thématiques.....	20
7	Gestion des ressources humaines	21
7.1	Evolution des postes	21
7.2	Formations suivies, concours	22



1 Fonctionnement et territoire d'intervention du SMETAP

Le SMETAP exerce, en lieu et place de ses membres, la compétence GEMAPI (GEstion des Milieux Aquatiques et Prévention des Inondations). Il mène des études suivies de travaux, et, tout au long de l'année, des missions d'animation, conseil, sensibilisation. La plupart des actions sont menées en régie.

Les Programmes Pluriannuels de Gestion (PPG) sont issus d'une réflexion globale et concertée. Ils présentent les actions de différentes natures qui seront menées par le SMETAP durant 5 ans. La validation d'un PPG par les services de l'Etat (DDT) et les financeurs est indispensable pour obtenir des subventions. Les travaux sur les cours d'eau font l'objet chaque année d'un dossier technique précis présenté aux services de l'Etat et à EPIDOR, gestionnaire du Domaine Public Fluvial, lorsqu'ils ont lieu sur la rivière Dordogne.

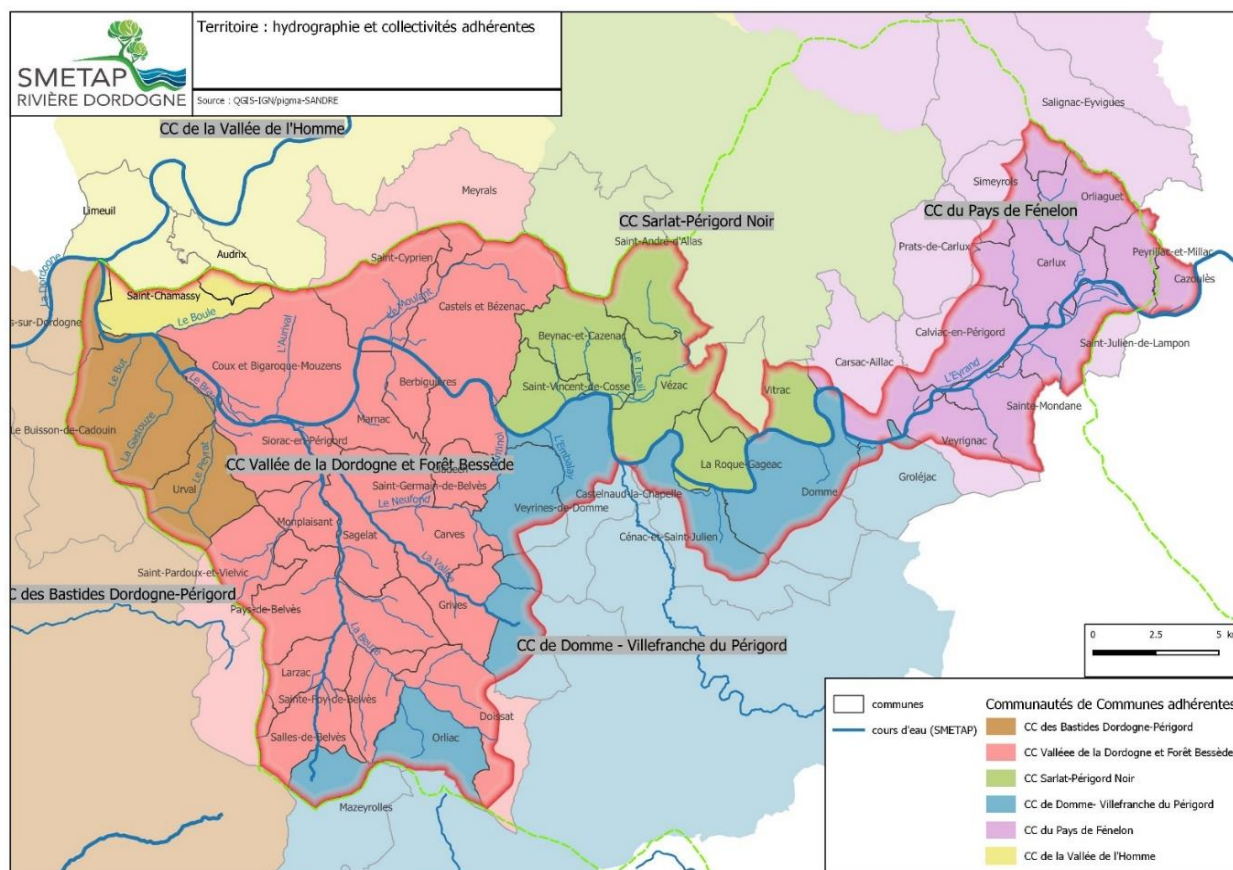
Certains chantiers menés par le SMETAP (inscrits dans l'objet des statuts), sont hors compétence GEMAPI : création et entretien de sentiers sur la servitude de marchepied, restaurations de petit patrimoine bâti lié à la rivière, ... et donc non financés par les partenaires institutionnels habituels. Ils contribuent néanmoins à une meilleure appropriation des milieux naturels par le grand public.

Le SMETAP est dirigé par le comité syndical, composé de 33 délégués titulaires nommés par les communautés de communes et issus des conseils municipaux des communes membres.

Bureau du comité syndical (élus) :

Président	M. Patrick BONNEFON	
1 ^{er} vice-président	M. Jean-Pierre SERVOIR	CC Vallée Dordogne Forêt Bessède
2 ^{ème} vice-président	M. Serge PARRE	CC Sarlat Périgord Noir
3 ^{ème} vice-président	M. Gilles ARPAILLANGE	CC Pays de Fénélon
4 ^{ème} vice-président	M. Eloi COMPOINT	CC Bastides Dordogne Périgord
5 ^{ème} vice-président	M. Alain GERMAIN	CC Domme - Villefranche du Périgord

Superficie de bassin versant	462 km ²
Linéaire de berges Dordogne	140 km
Linéaire de cours d'eau (affluents)	≈ 200 km
Communautés de communes	6
soit communes (en totalité ou partie)	50





2 Chantiers réalisés - axe Dordogne



2.1. Gestion de la ripisylve et des boisements alluviaux

La ripisylve est la végétation spécifique présente sur les bords des cours d'eau. Elle participe au bon fonctionnement de l'écosystème rivière et, lorsqu'elle est adaptée, rend de nombreux services (maintien des berges, ombrage, amélioration de la qualité de l'eau, augmentation de la biodiversité,...).

Différentes interventions peuvent être réalisées sur ces milieux pour maintenir sur la berge un couvert végétal diversifié, en termes d'essences et d'âges, en privilégiant les variétés locales et adaptées (saules, aulnes, frênes, ...) :

- Débroussaillage sélectif
- Coupe sélective des arbres
- Elagage
- Evacuation des produits de coupe
- Démontage d'embâcles
- Plantations et bouturage
- Semis d'herbacées.

CC Bastides Dordogne Périgord Le Buisson de Cadouin Vic, rive droite Régie	Débitage d'un peuplier blanc tombé sur le parcours de pêche de Vic.
CC Pays de Fénelon Pechs de l'Espérance Bras mort de La Borgne de Cazoulès Régie	Débitage et évacuation d'un arbre tombé et faisant embâcle à l'entrée amont d'une buse du bras mort. <div style="display: flex; justify-content: space-around; margin-top: 20px;">   </div>
CC Sarlat Périgord Noir Beynac et Cazenac Régie	Abattage de sécurisation d'un saule blanc dangereux car penché au-dessus d'une gabarre touristique et du quai d'accostage.

CC Sarlat Périgord Noir Beynac et Cazenac Amont du Capeyrou Régie	Débitage d'un érable négundo tombé sur le sentier pédestre sur berge.
CC Sarlat Périgord Noir La Roque-Gageac Amont du bourg Régie	Recépage des saules bouturés en 2020 par le SMETAP sur la berge située entre le quai des gabarres et la cale, suite à une demande de la municipalité. <div>  <p>Avant végétalisation</p>  </div>
CC Vallée Dordogne Forêt Bessède Berbiguières Plage du Garrit Régie	Coupe et débitage de deux érables négundo cassés à la plage du Garrit, suite à une demande de la mairie, préalablement à l'inauguration de la réouverture du pont du Garrit, organisée par le Conseil Départemental et la commune de Berbiguières.
CC Vallée Dordogne Forêt Bessède Coux et Bigaroque-Mouzens Parcours de pêche de Roclong Régie	Débitage d'un érable négundo tombé sur le parcours de pêche de Roclong.
CC Vallée Dordogne Forêt Bessède Saint Cyprien Les Tuilières Régie	Déblocage puis débitage et évacuation d'un arbre immergé calé contre la conduite de la crépine de la station d'irrigation de Saint-Cyprien, aux "Tuilières", et retrait de branches immergées aux alentours de la crépine d'aspiration.
CC Vallée Dordogne Forêt Bessède Siorac en Périgord /Coux-et-Bigaroque-Mouzens Ilot DPF Régie	Dégagement de la végétation sur une portion de l'ilot du pont de Siorac-Le Coux, préalablement à l'installation des tirs de feux d'artifices de la fête du pont de Siorac en Périgord.

2.2. Plantations, bouturage, végétalisation

Chaque chantier de végétalisation a lieu en période de repos végétatif et commence par :

- l'approvisionnement en saules, souvent sur des plantations des années précédentes,
- la préparation des boutures et branches anti-sape,
- stockage en milieu humide, selon les besoins du chantier.



CC Domme - Villefranche du Périgord

Domme

Turnac

Régie / chantier école



Végétalisation par bouturage de saules sur environ 400 mètres de berge de la Dordogne, dont une partie en chantier – école (partenariat Lycée Le Cluzeau-Sigoulès).



CC Domme - Villefranche Périgord

Castelnaud la Chapelle

Les Milandes

Régie

Végétalisation par bouturage de saules sur la berge de la Dordogne située au droit du parc des Milandes.

CC Sarlat Périgord Noir

Beynac

Amont du bourg

Régie



Entretien, recépage et regarnis sur la berge végétalisée en saules à la cale.

CC Sarlat Périgord Noir Beynac et Cazenac Le Capeyrou Régie	Bouturage de saules sur la partie supérieure de la berge du Capeyrou, ayant fait précédemment l'objet d'une coupe de peupliers instables.	
--	---	--

2.3. Gestion des détritits et des dépôts sauvages

CC Domme - Villefranche du Périgord Domme Caudon Régie	Retrait et évacuation de détritits divers face au centre de vacances d'EDF.
CC Domme - Villefranche du Périgord Groléjac Sous le pont Régie	Retrait et évacuation d'une grande bâche plastique dans le lit de la Dordogne, sous le pont de Groléjac, rive gauche.
CC Sarlat Périgord noir Vézac Les Pendoilles Régie	Retrait et évacuation en déchetterie d'un câble en acier récupéré sur les berges de la Dordogne aux Pendoilles.
CC Vallée Dordogne Forêt Bessède Berbiguières amont du pont du Garrit Régie	Retrait et évacuation en déchetterie d'une tente abandonnée et autres détritits divers.
CC Vallée Dordogne Forêt Bessède Berbiguières Le Garrit Régie	Retrait et évacuation en déchetterie d'une grande bouée de chantier et autres détritits dans la Dordogne, au niveau de l'ancien pont du Garrit, rive gauche.

2.4. Restauration du petit patrimoine bâti lié aux milieux aquatiques

<p>CC Vallée Dordogne Forêt Bessède Berbiguières Capette Régie</p>	<p>Débroussaillage et désenvasement du lavoir de Capette, dans le cadre de l'inauguration de la réouverture du pont du Garrit par le Conseil Départemental 24.</p>	
<p>CC Vallée Dordogne Forêt Bessède Coux et Bigaroque-Mouzens Bigaroque Régie</p>	<p>Dégagement de la végétation autour et sur la pêcherie patrimoniale de Bigaroque.</p>	

2.5. Entretien régulier et actions diverses

- Entretien régulier sur sites fréquentés : sentiers pédestres, plages, petit patrimoine bâti lié aux milieux aquatiques,... 4 passages en 2024, sur 12 sites.
- Entretien - suivi des panneaux d'informations sur les sentiers pédestres sur berge de La Roque Gageac et de la boucle du Garrit.
- Dégagement d'un embâcle obstruant totalement la sortie du bras mort de Saint Rome à Carsac-Aillac depuis les dernières montées d'eau. Des centaines de poissons, en majorité des ablettes, se sont retrouvées "piégées" dans le bras mort, au niveau de l'ancienne pêcherie. Le retrait de cet embâcle bloquant leur permet dorénavant de pouvoir regagner librement la rivière (*photos ci-dessous*).



Embâcle



Libre circulation rétablie

3 Chantiers réalisés – ruisseaux

3.1.1 Antinol

- Intervention en urgence de désencombrement du lit de l'Antinol au Pontet, commune de Castelnaud La Chapelle, afin de contenir l'écoulement dans le lit du ruisseau et stopper les débordements permanents (photos).



Avant intervention



Après intervention

3.1.2 Balagne

- Evacuation d'un dépôt de matières organiques et branches à la confluence de la Balagne au Garrit, commune de Saint-Cyprien.

3.1.3 Boule

- Désencombrement d'un embâcle en amont d'ouvrage (buses) et vidange pour évacuation des sédiments du lavoir de Bigaroque sur le Boule, communes du Coux et Bigaroque-Mouzens et de Saint-Chamassy (photos).



Buses dégagées sous la route de Bigaroque



Lavoir de Bigaroque

3.1.4 Brudou

- Intervention manuelle de retrait d'embâcles sur la partie boisée amont du ruisseau du Brudou, à Beynac et Cazenac, en complément des travaux réalisés par le propriétaire riverain dans le cadre d'un dossier Loi sur l'Eau 3150 déposé auprès de la DDT 24.

3.1.5 Bulide

- Sécurisation du sentier pédestre sur berge avec réparation des paliers et marches permettant d'accéder au passage à gué sur la Bulide de Vézac.

3.1.6 Gouzon

- Intervention de désencombrement (sédiments et végétation) du Gouzon en amont du moulin d'Aiguevive, commune de Cénac.

3.1.7 Moulant

- Création d'aménagements piscicoles afin de diversifier et concentrer les écoulements pour retrouver un substrat propice à la vie et à la reproduction de la truite fario et d'accroître les capacités d'accueil de la faune piscicole. Ces travaux facilitent également la capacité d'auto-curage naturel du ruisseau (Castels-Bézenac) :

- Installation de déflecteurs et caches à poissons, en amont de Canteranne (*photo*).
- Création d'aménagements piscicoles (déflecteurs en fagots et caches à poissons) en aval de Moncrabou.

- Parcours de pêche de Moncrabou, (Castels-Bézenac)

- coupe et retrait d'un saule blanc tombé dans le Moulant.
- abatage d'un bouquet d'aulnes glutineux tombés sur le parcours de pêche, et utilisation des rémanents pour confection d'un peigne végétal afin de concentrer les écoulements.



- Dérivation du Moulant entre "La Croix du Rat" et "La Gravette" (Castels-Bézenac et Saint Cyprien), préalablement aux futurs travaux de désencombrement de la dérivation sous la Route Départementale 25 par le Conseil Départemental 24.

- Débroussaillage de 4 secteurs ;
- Opération manuelle de retrait de sédiments (*photo ci-contre*).

- Castels-Bézenac, entre Canteranne et la Gazalienne :

- Désencombrement du calcaire et des sédiments obstruant deux petits ponts, suite à des problèmes de débordements du ruisseau.
- Approvisionnement puis végétalisation par bouturage de saules et plantations de frênes et aulnes sur les berges.

- Intervention en urgence sur le Moulant suite à des débordements sur la route départementale 25 en aval de la Mounerie, commune de Castels-Bézenac : désencombrement du lit du ruisseau de ses embâcles, bois morts et seuils calcaires + évacuation de déchets. Cette intervention a permis de faire baisser la ligne d'eau du ruisseau d'une vingtaine de cm, stoppant les débordements sur la RD25.

- Intervention en urgence sur le Moulant, en amont du lavoir du Pontet (limite des communes de Castels-Bézenac et de Saint-Cyprien), suite à un débordement du ruisseau proche d'une habitation : dégagement des bois morts et destruction d'un seuil formé par des racines d'aulne glutineux et du calcaire. Cette intervention a permis de faire baisser la ligne d'eau d'environ 40 cm et de stopper le débordement au droit de la maison d'habitation menacée.

- Coupe et évacuation de deux arbres tombés dans le Moulant et formant obstacle au libre écoulement de l'eau, au Moulinal, commune de Saint Cyprien.

- Désencombrement d'une buse colmatée par le calcaire et limitant le libre écoulement de l'eau, sur le ruisseau du Moulant en aval de Canteranne, commune de Castels-Bézenac.

- Coupe et évacuation d'un bouquet d'aulnes déraciné et tombé dans le Moulant, faisant obstacle au bon écoulement de l'eau, en amont du Moulinal, commune de Saint Cyprien.

- Végétalisation par plantations de frênes et bouturage de saules sur berge dépourvue de ripisylve, en aval de Canteranne sur le Moulant, commune de Castels-Bézenac (*photo*).



3.1.8 Nauze et affluents

- Restauration du libre écoulement par désencombrement de troncs, bois morts et autres embâcles sur environ 150 mètres de la Nauze, en aval de La Mouline, sur une demande de la mairie de Larzac suite à des débordements récurrents du ruisseau.
- Débroussaillage et démontage d'un embâcle bloquant sur la Nauze, en amont du Chai, commune de Siorac en Périgord.
- Approvisionnement en boutures de saules et plants de frênes communs et d'aulnes glutineux pour le futur chantier de végétalisation des berges de la Nauze à Larzac, dans le cadre d'un chantier école avec le collège du Bugue.
- Désencombrement du lit mineur de la Nauze, en aval de "Fontaine de Salles", commune de Mazeyrolles, avec retrait d'une barrière tombée dans le ruisseau, démontage d'embâcles et bois morts et retrait de débris divers (*photos ci-dessous*).



Fontaine de Salles : Avant intervention



Après intervention

3.1.9 Pontou et Treuil

- Intervention en urgence sur le Pontou, au lieu-dit "Sermus" suite à un appel du maire de Vézac concernant un problème de débordement du ruisseau. Un important embâcle bloquant s'était formé entre deux souches d'aulnes glutineux. Le démontage de l'embâcle, le retrait d'un roncier et l'élagage des branches basses à l'origine du problème ont permis le retour du ruisseau dans son lit et la fin du débordement (*photos*).



Avant intervention



Après intervention

3.1.10 Vert

- Désencombrement de la végétation du ruisseau du Vert, suite au passage d'une épareuse, commune d'Allas les Mines.

4 Missions d'expertise, d'études et d'animations

4.1. Elaboration du Programme Pluriannuel de Gestion « Bassin versant Dordogne »

- Préparation des états des lieux :
 - Détermination et organisation des différents éléments à relever sur le terrain.
 - Visioconférence avec l'ATD 24 : modalités de mise en place d'un Système d'Information Géographique spécifique sous ISIGEO, solution abandonnée par la suite car trop contraignante.
 - Réunions préparatoires, avec les partenaires techniques et financiers : Agence de l'Eau Adour Garonne et Conseil Départemental 24, ainsi qu'EPIDOR (utilisation du matériel prêté).
 - Programmation du logiciel cartographique (Système d'Information Géographique QGIS).
- Prospections de terrain des différents affluents de la Dordogne. Dans un premier temps, un partenariat a permis l'utilisation d'un PC-tablette mis à disposition par EPIDOR durant 4 mois. Par la suite, les données ont été intégrées directement dans une tablette achetée. En 2024, 30 km ont été parcourus, et les informations bancarisées.



Prospections terrain pour les états des lieux

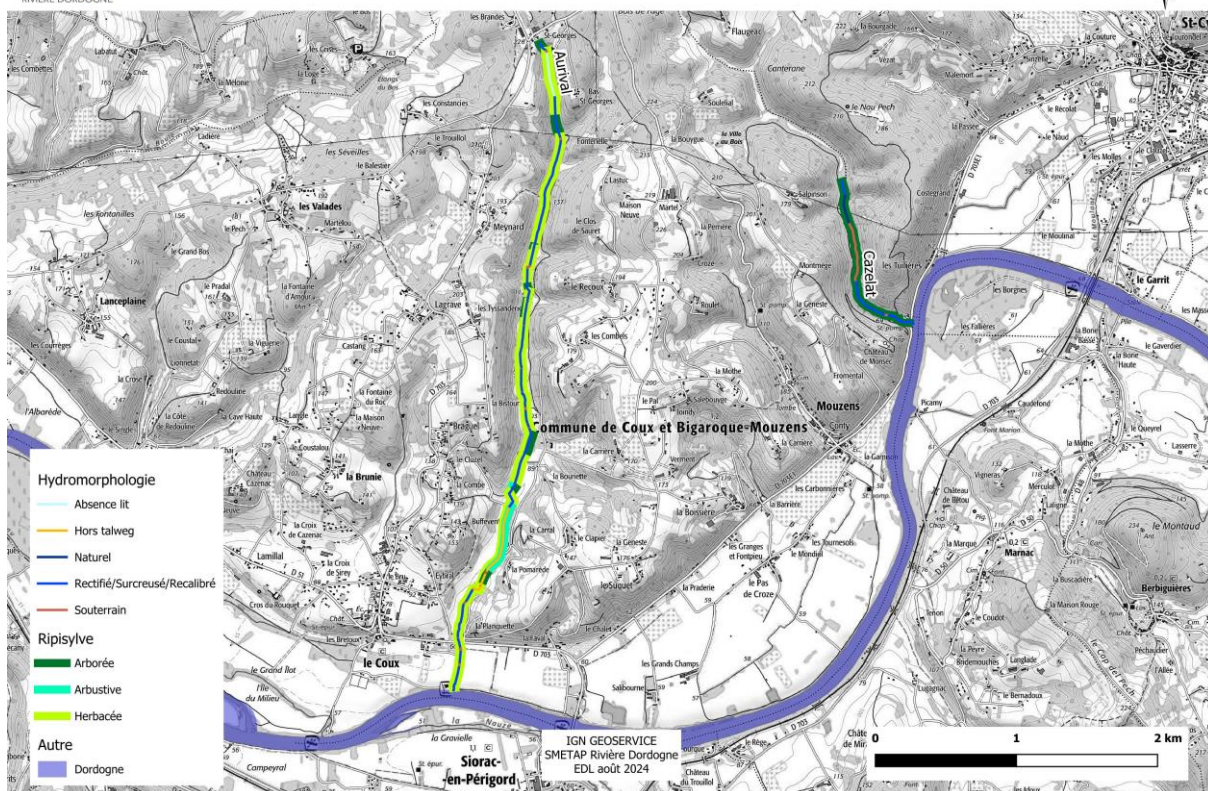
Ruisseaux prospectés

Communes

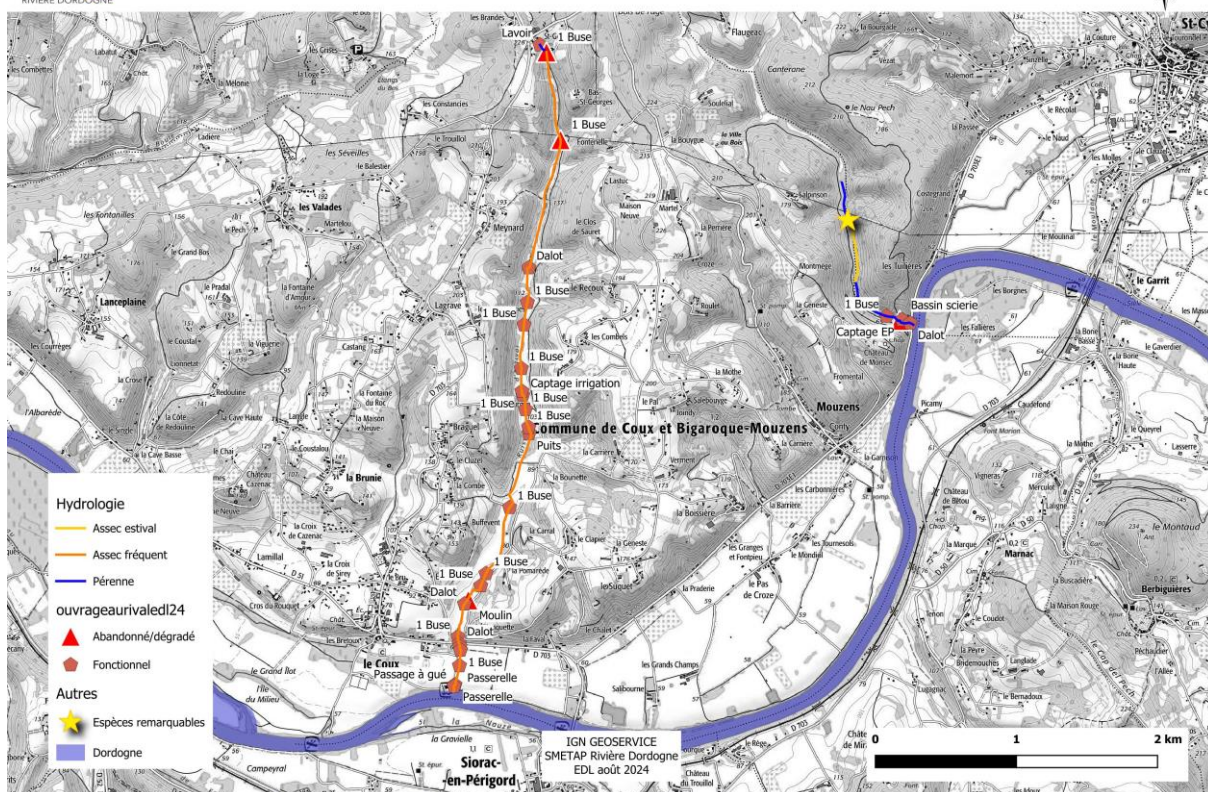
L'Antinol -----	Veyrines de Domme, Castelnaud la Chapelle et Allas les Mines.
Le Cazelat -----	Coux et Bigaroque-Mouzens et Saint Cyprien.
Le ruisseau du Coux -----	Coux et Bigaroque-Mouzens.
L'Aurival -----	Coux et Bigaroque-Mouzens.
Le Béringot -----	Saint-Vincent de Cosse et Beynac et Cazenac.
L'Eyrand et la Bulide de Calviac--	Calviac en Périgord.
La Balagne -----	Castels-Bézenac et Saint-Cyprien.
Le ruisseau de Fonchaude -----	Castels et Bézenac.
Le Picamy -----	Marnac.
Le Gadenaud -----	Pechs de l'Espérance et Carlux.
Le Brudou -----	Saint Vincent de Cosse et Beynac et Cazenac.
Le ruisseau de Berbiguières -----	Berbiguières et Marnac.
Le Vert -----	Allas les Mines.

Page suivante : 2 cartes pour exemple, présentant pour les ruisseaux de l'Aurival et du Cazelat différentes données collectées lors des états des lieux.

Etat des lieux des ruisseaux L'Aurival et Le Cazelat





Etat des lieux des ruisseaux L'Aurival et Le Cazelat



4.2. Inventaires piscicoles – pêches scientifiques - suivis

- Participation à des pêches scientifiques avec MIGADO (Migrateurs Garonne-Dordogne)
 - o suivi des populations d'anguilles : sur le Peyrat à Urval, et sur la dérivation de la Nauze, au bourg de Siorac en Périgord.
 - o inventaire piscicole sur le Moulant, en amont direct de la salmoniculture.
- Visites sur sites avec l'OFB sur le ruisseau du But au Buisson de Cadouin, suite à deux signalements auprès de la DDT 24 : un captage d'eau et un petit étang non déclarés, en aval de "Le Brunet", et un obstacle au libre écoulement de l'eau en structure métallique dans le lit mineur du ruisseau, en aval du bourg du Buisson.

	24						24					
	Cours d'eau						La Neuze					
	La Grande						La Neuze					
	Station						Moulin du Port					
	Année	2019	2020	2021	2022	2024	2019	2020	2021	2022	2024	
		Jan-Juillet	Jan-Juillet	Jan-Juillet	Jan-Juillet	Jan-Juillet	Jan-Juillet	Jan-Juillet	Jan-Juillet	Jan-Juillet	Jan-Juillet	
Surface prospective (m²)		95,4	104,6	108	78	101	262	280	247	257	142	
	Technique	Martin Piché	Martin Piché	Martin Piché	Martin Piché	Martin Piché	Martin Piché	Martin Piché	Martin Piché	Martin Piché	Martin Piché	
ANG							x	x		x		
	Nb ang	0	0	0	0	0	4	2	0	4	1	
taille min							248	238	229	229	287	
	taille max						610	311		491		
Fiel												
	Muet											
Lampes clavier												
	Lampes main											
Lampes main												
	Lampes radiomètre											
Social												
Ber												
Abatte												
	Atte de l'atelier											
Bâche/Bouteille												
	Bien Sans						x	x	x		x	
Borne												
	Borne											
Borne												
	Borne						x	x	x	x		
Borne bordière												
	Borne											
Carnet												
	Carte commune											
Casse miroir												
	Casse											
Chemin												
	Chemin											
Climat												
	Climat											
Climat												
	Climat											
Climat												
	Climat											
Climat												
	Climat											
Climat												
	Climat											
Climat												
	Climat											
Climat												
	Climat											
Climat												
	Climat											
Climat												
	Climat											
Climat												
	Climat											
Climat												
	Climat											
Climat												
	Climat											
Climat												
	Climat											
Climat												
	Climat											
Climat												
	Climat											
Climat												
	Climat											
Climat												
	Climat											
Climat												
	Climat											
Climat												
	Climat											
Climat												
	Climat											
Climat												
	Climat											
Climat												
	Climat											
Climat												
	Climat											
Climat												
	Climat											
Climat												
	Climat											
Climat												
	Climat											
Climat												
	Climat											
Climat												
	Climat											
Climat												
	Climat					</						

4.3. Réunions techniques, expertises, préparation de chantiers

Bras mort du Breuil

Le bras mort du Breuil est situé en rive droite de la Dordogne, à la limite des communes de Saint-Chamassy et de Limeuil (Communauté de Communes Vallée de l'Homme), à environ 1,5 km en amont de la confluence Dordogne-Vézère. Il correspond à un ancien lit ou bras vif de la Dordogne. Ce bras mort, du fait de sa sédimentation et de sa déconnection avec la Dordogne, a perdu ses fonctionnalités écologiques. Il apparaît donc nécessaire de réaliser des travaux de restauration hydromorphologique.

En 2024, la préparation de l'étude a eu lieu :

- Réunion technique sur le site avec F.Moinot d'EPIDOR, afin de s'accorder sur les objectifs de restauration, préalablement à la rédaction du dossier de consultation pour les bureaux d'étude ;
- Rédaction d'un dossier de présentation du projet ;
- Rédaction du CCTP.
- Consultation des partenaires techniques et financiers ; après validation du CCTP, ce type d'étude est éligible pour un financement (80%) ;
- Rédaction finale et diffusion aux élus et partenaires du CCTP avec proposition de composition du COPIL.

Restauration de l'écoulement, dérivation du Moulant

Une portion d’une dérivation du Moulant est située sous la Route Départementale 25, communes de Saint Cyprien et Castels-Bèzenac, lieu-dit La Croix du Rat. L’ouvrage de traversée sous la route est colmaté et provoque des dysfonctionnements en amont (débordements permanents) et en aval (rupture d’écoulement). Des travaux missionnés par le Conseil Départemental de la Dordogne en 2023 n’avait pas aboutis, faute de moyens suffisant engagés. En 2024, de nouveaux échanges ont eu lieu :

- Réunion avec le vice-président de secteur, M Servoir ;
- Plusieurs visites sur site afin de définir les différentes étapes et la répartition des travaux entre les acteurs, avec des représentants des mairies de Saint-Cyprien et Castels-Bézenac, M. Servoir, le responsable des services techniques de la Communauté de Communes Vallée Dordogne Forêt Bessède, le service routes du CD 24.

- Des travaux ont été réalisés en amont de la route par le SMETAP :
 - débroussaillage de 4 secteurs ;
 - opération manuelle de retrait de sédiments
 - en coordination avec les services techniques de la CC VDFB (mise à disposition d'une pelle mécanique et d'un chauffeur) pour procéder au décolmatage du lit.
- le CD24 a programmé les travaux de désencombrement de la buse en 2025.

Mise à jour de la programmation 2024

La mise à jour de la programmation 2024, la préparation des autorisations administratives et des demandes de subventions ont donné lieu à quelques réunions :

- Présentation des nouveaux dossiers techniques et financiers "milieux aquatiques" mutualisés, avec le Conseil Départemental 24 (CD24), l'Agence de l'Eau Adour Garonne (AEAG) et la DDT 24, à Périgueux.
- Réunion avec l'AEAG et le service "rivières" du CD24 : présentation du programme 2024 du SMETAP, subventions inhérentes.
- Réunion AEAG - SMETAP Rivière Dordogne, avec le président et le vice-président du SMETAP, à Carsac-Aillac.
- Réunion avec EPIDOR - Domaine Public Fluvial, pour coordonner la programmation 2024 du SMETAP sur le DPF et d'EPIDOR sur le secteur d'intervention du SMETAP.
- Visite de terrain avec S. Durand (EPIDOR-DPF) afin de faire le point sur la végétalisation de la berge ayant subi une coupe sévère de la ripisylve par le propriétaire riverain, à Turnac, commune de Domme.
- Visites sur différents sites pour établissement de devis relatifs à la programmation des travaux avec entreprises.

4.4. Assistance technique - Dordogne

Le SMETAP Rivière Dordogne se tient à la disposition des élus, usagers et propriétaires riverains pour conseiller, assister les porteurs de projet ou répondre aux questions relatives à la gestion des milieux aquatiques et leur législation : conseils et assistances techniques pour travaux, droits et devoirs de chacun, rappel de la législation et des procédures, liens auprès des services de l'Etat, aide à la rédaction de dossiers de demande de travaux, ... En 2024, 36 interventions de ce type ont été réalisées, essentiellement sur les ruisseaux affluents mais aussi sur l'axe Dordogne ou encore des étangs ou zones humides. N'hésitez pas à nous solliciter !

Axe Dordogne : Commune Origine de la demande	Objet de la sollicitation / situation	Objectif / conseils apportés par le SMETAP	Réalisations / suites données
La Roque-Gageac Quai – le Bourg Mairie	Demande de recépage des saules sur la berge située entre le quai des gabarres et la cale, en amont du bourg pour une meilleure visibilité sur la rivière	Précision sur le respect de la période optimale pour ce type d'intervention : d'octobre à mars, (repos végétatif)	Recépage réalisé par le SMETAP
CC Pays de Fénelon / St Julien de Lampon Président / bureau AAPPMA	Projet de restauration du bras mort du Balayer (rivière Dordogne), sur la commune de Saint Julien de Lampon	Proposition d'une visite sur site en barque afin de déterminer les enjeux	Visite en attente de programmation
Pechs de l'Espérance et Peyrillac et Millac Maire, maire délégué	Interrogations relatives à la gestion de la ripisylve et à certains arbres à risque de déchaussement	Après visite sur site, pas d'intervention nécessaire. Transmission d'un fascicule de la DDT 24 sur les droits et devoirs des propriétaires riverains.	Aucune nécessité à ce jour. Arbres concernés sous surveillance
Domme (Turnac) Propriétaire riverain	Sur demande d'EPIDOR, préalablement à des travaux de remise en état de la berge par le propriétaire.	Marquage des arbres à conserver.	Remise en état de la berge par le propriétaire. Complété par chantier-école de végétalisation SMETAP – Le Cluzeau.

4.5. Assistance technique - Ruisseaux

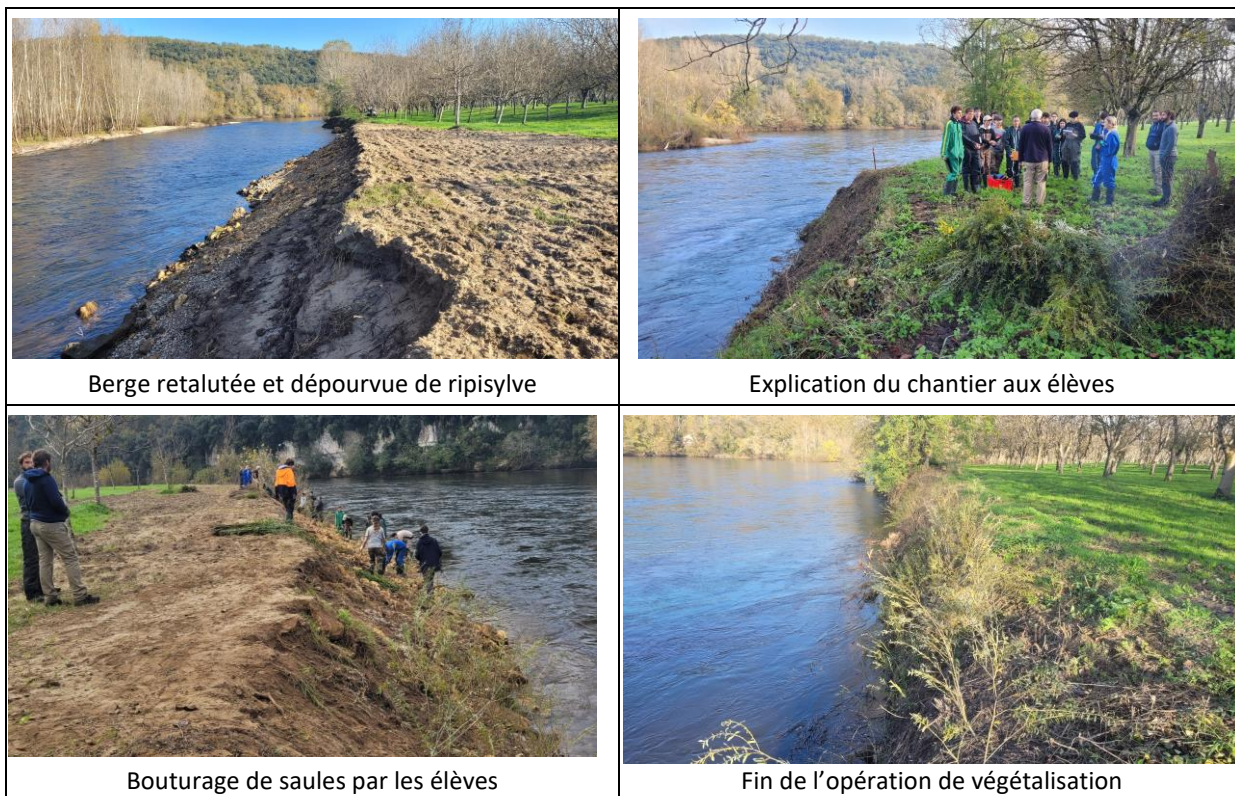
Ruisseau Commune Origine de la demande	Objet de la sollicitation / situation	Objectif / conseils apportés par le SMETAP	Réalisations / suites données
Antinol Castelnau La Chapelle Allas les Mines et de Veyrines de Domme Propriétaire riverain	Lieu-dit " Le Peytol- Le Pontet" : problème de sédimentation et de débordements permanents du ruisseau sur les parcelles attenantes.	- Visite sur site avec le propriétaire, constat des dysfonctionnements. - Aide à la rédaction d'un dossier Loi sur l'Eau 3350	- Rédaction et dépôt du dossier 3350. - visite sur site prévue avec la DDT24 (2025) - réalisation des travaux par le propriétaire prévue à l'automne 2025 (suivi SMETAP)
Béringot St-Vincent de Cosse Propriétaire riveraine	Sollicitation suite à des débordements permanents en raison du colmatage important du lit mineur.	Conseils techniques et assistance à la rédaction d'un dossier Loi sur l'Eau de type 3150 pour la DDT 24	- Rédaction et dépôt du dossier 3150. - Accompagnement lors de travaux de restauration du libre écoulement du ruisseau par la propriétaire.
Boule (affluent : Les Clottes) Zone humide Saint Chamassy Mairie	Projet d'acquisition par la commune d'une parcelle avec grotte et petite zone humide, attenance à un affluent du Boule.	Après visite, aucune préconisation spécifique autre que la protection du site.	Potentielle acquisition par la commune.
Brudou Beynac et Cazenac Propriétaire riverain	Demande d'intervention sur le ruisseau afin de rétablir la libre circulation de l'eau et stopper les débordements devenus permanents (alluvions, végétation et seuils calcaires).	Conseils techniques et assistance à la rédaction d'un dossier Loi sur l'Eau de type 3150 pour la DDT 24.	- Rédaction et dépôt du dossier 3150. - Accompagnement lors de travaux de restauration du libre écoulement du ruisseau par le propriétaire.
Brudou Beynac et Cazenac Propriétaires riverains	- Demande d'information concernant la gestion des vases et sédiments dans un bief. - Signalement de la présence d'une cuve à sel de piscine (vide) jetée depuis la route et retrouvée dans le ruisseau.	Conseils techniques et législatifs sur une éventuelle vidange. Aucune urgence, sédimentation relative.	- Aucune suite à ce jour concernant le bief. - L'encombrant a été retiré et évacué en déchetterie par le SMETAP.
Etang sur le Brudou Beynac et Cazenac Propriétaire	Problèmes de prédation piscicole.	Proposition de prospections relatives à la présence de la loutre.	Des recherches d'épreintes de loutre sont restées vaines, un piège-photo a été installé sur site 2 x 5 jours, attestant la présence d'une loutre.
Brudou Beynac et Cazenac Propriétaire riverain	Demande d'informations préalablement à une coupe de peupliers en zone humide.	Rappel des droits et devoirs, et de la législation en zone Natura 2000.	Aucune suite à ce jour (pas de coupe)
Font Marine Sainte Mondane Mairie	Problème récurrent de débordements du ruisseau de Font Marine sur la route communautaire des Moulins, en amont du moulin du Roc Blanc.	- Visite sur site - Assistance à la rédaction d'un courrier pour les services de la DDT24.	Suivi des travaux réalisés par la CC Pays de Fénelon.
Gouzon Cénac Propriétaire moulin d'Aiguevive et riverain du Gouzon	Questionnements concernant les droits et devoirs en matière de gestion du cours d'eau et des ouvrages d'amenée et de restitution du moulin, ainsi que sur les modalités techniques de gestion des écoulements.	- Rappel des droits et devoirs des propriétaires de moulins et propriétaires riverains. - Préconisations techniques	Légers travaux de désencombrement du canal d'amenée, réalisés par le propriétaire.
Moulant Castels-Bézenac et St Cyprien Mairie + propriétaire riverain	Problème de débordement du ruisseau, proche d'une habitation, en amont du lavoir du Pontet.	- Visite sur site et identification du dysfonctionnement	Intervention du SMETAP en aval direct du site : désencombrement du système racinaire d'un aulne faisant obstacle à l'écoulement, ayant permis l'abaissement de la ligne d'eau d'une quarantaine de centimètres, et la disparition du débordement.
Moulant Castels-Bézenac Propriétaire riverain	Contact préalablement à un chantier de végétalisation par plantations et bouturage sur sa parcelle.	Description de l'action prévue au propriétaire	Réalisation de la végétalisation par plantations et bouturage.

Affluent du Moulant Bourg de St Cyprien Propriétaire riveraine	Craintes d'infiltration ou de débordements d'eau dans une habitation.	Visite sur site : aucun dysfonctionnement constaté.	
Moulant Saint-Cyprien Mairie	Demande de conseils relatifs à la gestion des sédiments et de hauteur d'eau du Moulant dans le bourg de Saint-Cyprien.	Visite sur site, apport de conseils techniques permettant l'abaissement de la ligne d'eau par concentration des écoulements (déflecteurs).	Pas de suite à ce jour (travaux prévus par la mairie en 2025).
Moulant Castels-Bèzenac salmoniculture de MIGADO (Migrateurs GAronne DORdogne)	Demande d'informations et préconisations de végétalisation du ruisseau et de l'étang de la salmoniculture.	Apport d'informations sur les techniques de végétalisation possibles	Végétalisation par MIGADO prévue en 2025.
Nauze et affluents : étang en dérivation Pays de Belvès. AAPPMA de Belvès	Demande de conseils sur les modalités techniques et administratives de vidange d'un étang en dérivation de la Nauze, en amont de Lastours.	Visite sur site : préconisations techniques et aide à la rédaction d'un dossier de déclaration auprès de la DDT.	Interventions réalisées par l'AAPPMA.
Nauze Larzac Mairie	Sollicitation auprès du SMETAP, suite à l'acquisition de parcelles riveraines de la Nauze par la mairie de Larzac.	Proposition d'organisation d'un chantier de végétalisation des berges.	Encadrement d'un chantier école avec les éco-délégués du collège Leroi-Gourhan du Bugue.
Nauze Siorac en Périgord Propriétaire riverain	Formation d'un embâcle responsable de débordements sur ses parcelles.	Visite sur site, constat dysfonctionnement (bois morts, ronces).	Intervention SMETAP.
Bassin versant du Neufond (affluent Nauze) Cladech Propriétaire étang	Conseils techniques et réglementaires relatifs à une demande d'exhaussement de la digue de l'étang.	Aide à une demande d'autorisation auprès de la DDT 24.	Dépôt dossier par le propriétaire.
Pontou Vézac Propriétaire moulin de l'Evêque	Demande d'informations : - pour une mise aux normes du répartiteur en amont de son moulin, suite à une procédure judiciaire de l'OFB -pour des conseils concernant un devis d'étude d'installation d'un répartiteur.	Apport d'informations techniques et fourniture d'une liste de bureaux d'études.	Etude réalisée, en cours d'instruction DDT24.
Pontou Vézac (Lestevinie) Mairie	Dysfonctionnements d'écoulement du ruisseau avec débordement permanent, inhérent à la présence d'arbres et de souches présents dans le lit mineur.	Constatation sur site et proposition d'intervention	Travaux réalisés en 2024 par le SMETAP.
Pontou Vézac Mairie et propriétaire du moulin Caillou	Problèmes récurrents d'infiltration d'eau au niveau du local technique de la mairie de Vézac, en contrebas du bief.	Visite sur site, proposition de désencombrement du lit pour abaissement de la ligne d'eau (branches, seuils calcaires).	Travaux réalisés en 2024 par le SMETAP et le propriétaire.
Pontou Vézac Mairie	Pollution aux hydrocarbures sur le ruisseau, suite à un incendie déclenché par la foudre sur une cuve de fioul de l'entreprise Espitbois à Vézac.	Prospection de l'origine et des conséquences de la pollution en partenariat avec l'OFB.	Pollution ponctuelle sans mortalité piscicole apparente. Barrage anti-pollution installé par le propriétaire.
Pontou Vézac (aval de Pézin) propriétaire riverain	Problèmes d'encombrement du ruisseau par des embâcles, seuils calcaires et présence de souches d'aulnes glutineux dans le lit mineur du ruisseau.	Conseils techniques et réglementaires.	Pas de suite à ce jour.
Vert Allas les Mines Mairie	Problèmes d'écoulement et de sédimentation du ruisseau dans sa partie aval.	Visite sur site et préconisations techniques	Accompagnement par le SMETAP des travaux réalisés par la commune : désencombrement des sédiments et de la végétation surdensitaire d'une portion de 50 mètres linéaires.

5 Interventions pédagogiques, sensibilisation

5.1 Interventions pédagogiques en milieu scolaire/universitaire

- Préparation, organisation et encadrement d'un chantier-école de végétalisation par bouturage de saules des berges de la Dordogne à Turnac, commune de Domme, en partenariat avec le lycée du Cluzeau de Sigoulès, pour une classe de seconde BAC PRO GMNF. Ce chantier a fait l'objet d'une vidéo descriptive.



- Organisation et animation d'un chantier-école (avec les 12 éco-délégués des 12 classes du collège du Bugue) de végétalisation par plantations de frênes, aulnes et bouturage de saules sur des parcelles riveraines de la Nauze récemment acquises par la mairie de Larzac (photo). Le technicien de rivière a rédigé un article pour le journal "Sud-Ouest", suite à ce chantier.



- 3 interventions pédagogiques de présentation de l'écosystème rivière auprès d'une centaine d'élèves du Lycée Technique Pré De Cordy de Sarlat, dans le cadre de journées d'intégration et de développement durable.
- Participation au jury d'examen blanc oral des terminales BAC PRO GMNF du lycée agricole de Sigoulès.

5.2 Exposition "Trafic sur le fleuve" - Journées du patrimoine

Le SMETAP a été sollicité par l'Association « Connaissance et Conservation du Patrimoine du Coux, Bigaroque et Mouzens » pour coréaliser une exposition dans le cadre des journées du patrimoine (20, 21 et 22 septembre), sur le thème de la batellerie et la vie d'autant autour de la rivière.

- Entretien et échanges d'informations : organisation des thématiques à développer et fourniture de documents historiques, textes et photos d'archives.
- Conception, impression et plastification de panneaux pour l'exposition.
- Mise en place et animation de l'exposition ; interventions auprès de deux classes de l'école primaire du Coux et Bigaroque.



5.3 "L'aventure du Moulant de la source à la Dordogne"

La sortie terrain "L'aventure du Moulant de la source à la Dordogne" sur le ruisseau du Moulant à Castels-Bézenac et Saint Cyprien, organisée par le Collectif Transitions Périgord Noir, a rassemblé une trentaine de personnes et 4 intervenants. Le SMETAP est intervenu :



- accompagnement technique à la préparation ;
- interventions pédagogiques lors de la sortie ;
- rédaction de deux articles pour le journal "L'Essor Sarladais" afin d'annoncer la sortie, et de faire un compte rendu.

CASTELS
SORTIE EAU
VENDREDI 6 DECEMBRE 2024
13H30-17H
 RDV Sous la Chapelle de REDON ESPIC
 Animation par le groupe EAU du
Collectif Transitions Périgord Noir
 Avec l'aimable participation du SMETAP et aussi MIGADO
DÉ LA SOURCE À LA RIVIÈRE
 « L'aventure du Moulant affluent de la Dordogne »
 Intervenants : Christophe AUDOVERT du SMETAP
 Maxime MARTEL de MIGADO
 Nancy BOISSEL Artiste, Docteure en Esthétique riveraine du Moulant
 Isabelle PETITFILS Guide géographe
 Renseignements complémentaires : ctpn@courriel.bio et 061879911 / 0782110904

5.4 Communication locale

- Mise à jour du site internet.
- Carte de vœux 2024 du SMETAP Rivière Dordogne.
- Lettre inf'eau n°4 du SMETAP Rivière Dordogne.
- Contribution aux bulletins municipaux :
 - la végétation riveraine (Coux et Bigaroque-Mouzens) ;
 - les odonates, pour l'agenda éco-citoyen 2025 du Coux et Bigaroque-Mouzens ;
 - l'étude de la Nauze et ses affluents (Siorac en Périgord) ;
 - l'assistance technique proposée par le SMETAP Rivière Dordogne (Siorac en Périgord).

N'hésitez pas à nous contacter pour insérer un article dans votre bulletin municipal ou intercommunal, sur une action menée sur votre collectivité ou une thématique plus générale liée aux milieux aquatiques. Vous trouverez sur le site internet : comptes rendus de réunions, animations prévues, ...

5.5 Divers



- Repères de crue de 1944 : Prospection des différents sites pressentis, calage des côtes altimétriques et marquage des emplacements d'installation des pastilles de repères de crue (référence de 1944) en partenariat avec EPIDOR.
- Intervention au cours d'une réunion sur l'hydronymie des cours d'eau du bassin versant de la Nauze, à Monplaisant ; puis rédaction d'un article pour le journal "Sud-Ouest".
- Entretien avec G. Ray, ancien journaliste à Radio France et à Sud-Ouest, dans le cadre de la réalisation d'un documentaire vidéo sur la Dordogne.

6 Réunions thématiques

Réunions internes SMETAP

- 3 réunions du bureau préalables aux comités syndicaux, 3 réunions du comité syndical (comptes rendus disponibles sur le site internet), plusieurs réunions relatives aux finances (vice-président).

Réunions collectivités locales - PLUI

- 2 réunions de présentation et d'échanges dans le cadre du P.L.U.I.
 - Communauté de Communes de Domme-Villefranche, à Mazeyrolles.
 - Communauté de Communes Vallée Dordogne Forêt Bessède, à Saint-Cyprien.

Réunions LIFE EPIDOR et NATURA 2000

- 5 réunions LIFE EPIDOR concernant les travaux de restauration du bras mort de Coustaty, communes de Castels-et-Bézenac et Saint-Vincent de Cosse.
- 4 réunions LIFE EPIDOR concernant la restauration de l'ancienne gravière de Maison Neuve, communes du Buisson de Cadouin et de Saint-Chamassy.
- 2 réunions LIFE EPIDOR sur le site du bras-mort du Luc, commune de Vézac, dans le cadre des travaux prévus sur la partie amont de ce bras-mort.
- Réunion en visioconférence du Comité de pilotage du site Natura 2000 "La Dordogne en Aquitaine", organisée par EPIDOR à Carsac-Aillac.
- Réunion avec L.Givernaud (EPIDOR – Natura 2000) concernant les actions du SMETAP comprises dans le périmètre du site Natura 2000 "La Dordogne".

Réunions partenaires institutionnels et/ou financiers

- 2 réunions / ateliers participatifs sur l'élaboration d'une stratégie partagée de gestion du Domaine Public Fluvial organisée par EPIDOR, à Périgueux.
- Visioconférence concernant le programme VIGIFONCIER, sur la préservation des ressources en eau et milieux aquatiques, organisée par l'Agence de l'Eau Adour Garonne.
- Réunion avec l'Agence de l'Eau Adour Garonne, le Conservatoire des Espaces Naturels de Nouvelle-Aquitaine et la mairie de Meyrals, concernant les préconisations et modalités de gestion de la zone humide de Meyrals (*photo ci-contre*).

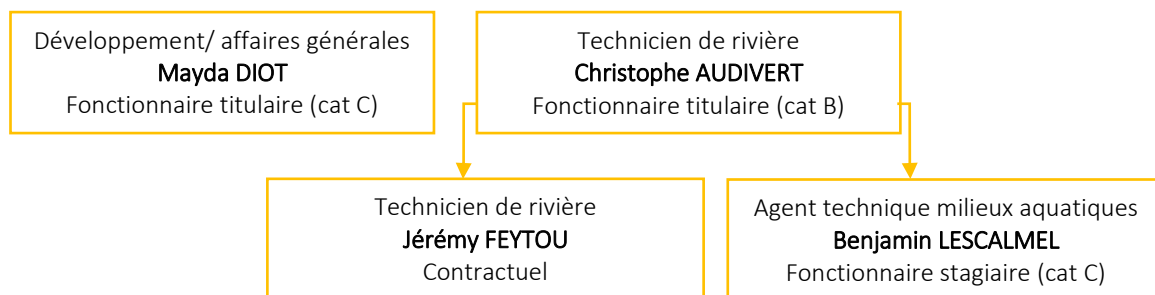


Autres réunions diverses

- Conférence-débat "Le rôle des petites retenues d'eau en France", organisée par l'APAM (Association Périgordine des Amis des Moulins), à Périgueux.
- Réunion sur sites concernant le programme 2025 "cales à bateaux" de la Fédération Départementale de Pêche 24, à Pechs de l'Espérance (Cazoulès) et Saint-Julien de Lampon.

7 Gestion des ressources humaines

Salariés au 31/12/2024 :



Accueil et encadrement de stagiaires :

9 stagiaires ont été accueillis et formés au SMETAP en 2024 :

- 1 élève en BUT Génie Biologie / Sciences de l'environnement : 8 semaines.
- 3 élèves en BTS Gestion Protection de la Nature : 6, 4 et 4 semaines.
- 1 élève en 2^{nde} (séquence d'observation) : 1 semaine.
- 4 élèves en 3^{ème} (séquence d'observation en milieu professionnel) d'une semaine chacun.

7.1 Evolution des postes

- Benjamin Lescalmel avait le statut de stagiaire de la FPT en 2024, au grade d'adjoint technique. Les trois rendez-vous trimestriels de suivi (avec C.AUDIVERT) et le bilan final (avec le président et le vice-président) se sont révélés positifs et ont permis sa titularisation au 01/01/2025.
- Suite au départ de Guillaume SAPHARY (19/01/2024), précédent technicien de rivière, la recherche d'un remplaçant a commencé fin 2023 et abouti en 2024 (ouverture de poste, grille de sélection des candidats, consultation et présélection, entretiens d'embauche). Le 15/03/2024, Jérémy FEYTOU est devenu contractuel en CDD d'1 an.
- Entretiens professionnels de fin d'année avec le Président du SMETAP.

7.2 Formations suivies, concours

Formations et visio-conférences communes à C.AUDIVERT, J.FEYTOU, M.DIOT.

- Journée technique annuelle de formation des techniciens GEMAPI du département de la Dordogne, organisée par le Conseil Départemental de la Dordogne à Périgueux (thématique Programme LIFE-réhabilitation de la moule perlière –Dronne).
- Journée technique et d'échanges des techniciens de rivière du CD 24 à Périgueux : points réglementaires par la DDT 24, actualités GEMAPI, dossiers techniques pour les demandes de subventions, présentation des grandes lignes du 12^{ème} programme de l'Agence de l'Eau Adour-Garonne, retours d'expériences sur des chantiers réalisés.
- Réunion en visioconférence "Comment préserver les ripisylves dans un contexte de changement climatique ?", organisée par le Centre de Ressources Cours d'Eau.
- Webinaire de présentation de l'outil GéEAUportail, organisé par l'Agence de l'Eau Adour-Garonne.

Christophe AUDIVERT

- "Les habitats alluviaux : restauration et conservation", organisée par EPIDOR à Veyrignac.
- Séminaire « La gestion sédimentaire des grands cours d'eau », dans le cadre du programme LIFE rivière Dordogne d'EPIDOR, à Carsac-Aillac.
- Réunion des correspondants du CNAS-CDAS à Marsac/Isle.

Mayda DIOT :

- Réunion en visioconférence : actualités statutaires du Centre de Gestion de la Dordogne.
- Visioconférence sur la cybersécurité, organisée par l'ATD 24.
- Webinaire DELIBIA, outils d'intelligence artificielle au service des collectivités, organisé par l'ATD 24.
- Réunion ATD et Service de Gestion Comptable de Sarlat sur les opérations comptables de fin d'année, à Tamniès.
- Réunion de formation "Utilisateurs ATD 24" à Périgueux.

Jérémy FEYTOU

- "Les habitats alluviaux : restauration et conservation", organisée par EPIDOR à Veyrignac.
- Concours écrit de technicien territorial principal de 2^{ème} classe, spécialité "Espaces verts et naturels" à Tulle-19.
- Webinaire sur la cybersécurité, organisé par l'ATD 24.

Benjamin LESCAMEL

- Formation obligatoire d'intégration dans la Fonction Publique Territoriale, à Sarlat, 5 jours.